

TEPELENA DHE ETNOKULTURA E SAJ

Myrdar JERA

Studiues, Akademia “Rrënjët Tona”

PËRMBLEDHJE

Rrethi i Tepelenës ndodhet në Jug të Shqipërisë, me një sipërfaqe 817 km katror. Nga pikëpamja etnografike, lumi i Vjosës e ndan në dy krahina të mëdha, krahu i majtë labëri, dhe krahu i djathtë Toskëri, por dhe brenda tyre ka nëndarje të vogla krahinore si: Kurveleshi i Sipërm, Lopsi, Krahësi, Buzi, Derveni dhe Rrëza. Tepelena është Bashki, pjesë e qarkut Gjirokastrë në Shqipërinë Jug-Lindore, përbëhet nga Njësia Administrative Qëndër, Kurvelesh dhe Lops, në perëndim kufizohet me Qarkun Vlorë, në jug me Fshatrat e Gjirokastrës, në veri me fshatrat e Qarkut Fier, në lindje me luginën e lumit Vjosë. Popullsia e përgjithshme e Bashkisë Tepelenë viti 2022 është 15681 banorë ku 7662 banorë jetojnë në qytet të cilët përbëjnë 2922 familje dhe 8019 banorë jetojnë në fshatra të cilët përbëjnë 2576 familje.

Fjalë kyçe: etnokultura, qark, krahinë, qytetërim, shkëmbor.

ABSTRACT

The district of Tepelena is located in the South of Albania, with an area of 817 square km. From the ethnographic point of view, the Vjosa River divides it into two large regions, the left wing Labëri, and the right wing Toskëri, but also within them there are small provincial subdivisions such as: Kurveleshi i Sipërm, Lopsi, Krahësi, Buzi, Derveni and Rrëza. Tepelena is a Municipality, part of Gjirokastra region in South-Eastern Albania, consists of the Administrative Unit Qëndër, Kurvelesh and Lops, in the west it borders with Vloera Region, in the south with Gjirokastra Villages, in the north with the villages of Fier Region, in the east with the valley of the Vjosa River. The total population of the Municipality of Tepelena in 2022 is 15681 inhabitants where 7662 inhabitants live in the city which consists of 2922 families and 8019 inhabitants live in villages which constitute 2576 families.

Key words: ethnoculture, region, province, civilization, rocky.

Gjetjet arkeologjike apo vendbanimet e hershme, tregojnë për qytetërimet ilire të shekujve VI-V p.e.s.

Kështjella e Matohasanajt, sipërfaqe 3 ha

Ndodhet në majën e një kurrizi shkëmbor, i cili ngrihet në qendër të luginës së Sinanajt në fshatin Matohasanaj, midis shtratit të lumit Vjosa dhe malit të Gribës. Një pozicionim i tillë mundësonte kontrollimin e pellgut gjeografik. Kalaja e Matohasanajt i përket shek. V p.e.s dhe ka gjurmë të vazhdimet të jetës thuhet në çdo periudhë në vijim.

Fig. - 1 Kalaja e Matohasanajt Lops

Muret e kalasë rrethojnë një sipërfaqe rreth 3 ha, sipërfaqe e përbërë nga rradhë taracash të përshtatshme për banim. Në anët Perëndimore dhe Verilindore nuk ka mure për shkak të



terrenit, pasi kurrizi i kodrës është i thepisur dhe i pakalueshëm. Muret janë ndërtuar në pjesët që kalimi është më i lehtë dhe përfshinë një gjatësi rreth 380 m të fortifikuar, ku trashësia e murit është 3.4 m. Muri është i thatë, ndërtuar me gur me përmasa të mëdha. Planimetria e kalasë paraqitet e thjeshtë, ku kemi vetëm një hyrje përmes kullës në anën jugore, pranë saj ndodhen dy kulla të tjera, njëra e rumbullakët dhe tjetra katrore; Muret rrethuese u përkasin tri periudhave të ndryshme ndërtimi, dy periudhat e para përfaqësojnë periudhën e *Antikitetit* në këtë qytet, ndërsa periudha e tretë e ndërtimit përfaqëson *Antikitetin e vonë*.

Periudhës së parë, që datohet në shek. V p.e.s. i përket thuajse gjithë linja e mureve, po ashtu edhe hyrja për në kala, e cila ka gjerësi 2.80 m. Kjo periudhë më mirë e përfaqësuar, është në murin e anës veriore të kalasë. Muri në anën juglindore është pjesa më përfaqësuese e periudhës së dytë, që i përket shek. III p. e.s. Në këtë anë muri i periudhës së dytë ka zëvendësuar murin e shëmbur të periudhës së parë. Kjo periudhë përfaqësohet nga tipi i gurëve katërkëndësh dhe trapezoidal dhe me faqe të papunuar. Kësaj periudhe i përket kulla e tretë në formë katërkëndore.

Sa i përket periudhës së Antikitetit të vonë, mendohet se një fragment muri i vogël është përfaqësues i kësaj periudhe. Në afërsi të kalasë Matohasanaj janë gjetur dy varre monumentale. Njëri prej këtyre varreve ndodhet vetëm pak metra larg kalasë në anën lindore të saj, ndërsa varri tjetër është gjetur rreth dy km larg nga kalaja.

Fig. – 2 Varr monumental në Kalanë Matohasanaj Lops.

Kalaja e Nivicës e shek. III-II p.e.s.

Ndodhet në majën e një kodre në juglindje të fshatit Nivicë, e cila, nga banorët vendas quhet kodra e kalasë ,në tre anë të saj kodra rrethohet nga kanionet e Kurveleshit dhe shpatet e saj bien thikë në përrenj. Vetëm një rrugë nga ana e fshatit të çon në kala, është e ndërtuar në një pozicion që ka mbrojtje të madhe natyrore. Në këtë kala dallohen disa periudha dhe teknika ndërtimi. Në hyrjen e kalasë së Nivicës, në anën jugore të saj, dallohen elementë të një fortifikimi



antik. Ky mur qëndron i ngritur në hyrje të kalasë në një gjatësi 6 m, lartësi 1.90 m dhe me një gjerësi 1.80 m është i ndërtuar me gurë të madhësive të ndryshme. Në drejtim të lindjes ndodhen disa blloqe gurësh të punuar me përmasa të mëdha (1 x 0.60m).

Fig. - 3 Krahu lindor i Kalas Matohasanaj Lops.



Në drejtim të perëndimit dhe të lindjes muri antik vazhdohet nga mure të periudhave të mëvonshme si **antikiteti i vonë** dhe **periudha otomane**. Muret e ndërtuara në

këtë kala mbyllin një sipërfaqe rreth 1600m², e cila nga tre anë është e mbrojtur shumë mirë nga terreni shumë i thyer.



Fig. – 4 Kalaja e Nivicës Kurvelesh

Vendbanime të fortifikuara me mure masive në Zharrë, Horë, Rabie, Lekël etj.



Fig. - 5 Kalaja e Zharrës

Kalaja e Zharrës: ngrihet në majën e kodrës shkëmbore në afërsi të fshatit Turan me lartësi 310 m mbi nivelin e detit. Kalaja ndodhet në perëndim të qytetit të Tepelenës në anën e majtë të luginës së Vjosës . I pari që e ka vizituar kalanë e Zharrës ka qënë Pouqueville, sipas të cilit kjo kala është vepër e latinëve, më pas është vizituar dhe përmendur nga H. Holland. Nga arkeologët shqiptar ka qënë H. Ceka i pari që e ka vizituar, ka përshkruar gjendjen e rrënojave dhe është shprehur për kohën e ndërtimit të saj. Më pas në vitin 1963 është bërë një ekspeditë informative, me qëllim njohjen e gjendjes së monumentit. Gërmimet e para në këtë kala janë bërë në vitin 1970. Këto gërmime janë drejtuar nga D. Komata.

Kjo kala i përket periudhës së Antikitetit të Vonë (shek. IV – VI e. sonë) dhe mendohet se mund të jetë një nga fortifikimet e Justinianit I për funksionim ushtarak. Lartësia më e madhe e murit të kalasë është 2.

8 – 2.9 m. Trashësia e murit varion nga 1.6 m. në 1.8 m. Për ndërtimin e tij janë përdorur gurë gëlqerorë mesatar. Muri rrethues është i përforsuar me tre kulla, të cilat ndodhen të vendosura njëra në anën veriore të fortifikimit, njëra në anën lindore dhe kulla e fundit ndodhet në anën jugore. Dy prej kullave kanë formë katrore, ndërsa kulla në anën jugore ka formë rrethore e cila është edhe më mirë e ruajtur. Hyrja për në kala ndodhet në anën lindore.

Kalaja e Ali Pashë Tepelenës

Brenda saj (në pjesën veriore) ndodhen gjurmët e kalasë së hershme të ndërtimit Roman, që u shkatërrua më 1492 nga pushtuesit turq dhe në vend të saj, ndërtuan tjetër kala-fragmente të së cilës janë dhe sot. Është ndërtuar në dy faza, të cilat dëshmojnë nga dy objekte të ndryshme, një kala e vogël në brendësi të kalasë së madhe, ndërtuar nga fundi i shek. XIV dhe kalaja e madhe e ndërtuar nga Ali Pasha në vitet e para të shek. XIX. Kalaja ka tre kulla në formë poligonale, të cilat ndodhen në qoshet veriperëndimore, jugperëndimore dhe juglindore me një sipërfaqe 4.5 ha. Kjo kala ka tre hyrje, të cilat ndodhen: një në anën **juglindore**, një në anën **perëndimore** dhe një në anën **jugore**, deri më vitin 1820 ka qënë rezidenca e dytë e Ali Pashë Tepelenës. Sipërfaqja 4.5 ha në formë trapezi, përfunduar më 1819 me arkitekt **Petro Korçari**, ka tre porta dhe tre kulla heksagonale.



Fig. – 7 Porta veriperëndimore – porta kryesore e fortifikimit

Fig. – 6 Porta Perëndimore – portë shërbimi



Fig. - 8 Porta jugore

Fig. – 9 Porta juglindore – porta e Pashait

Brenda kalasë kanë qenë Sarajet e mëdha të pashait, ndërtesat e garnizonit dhe gjithë infrastruktura e nevojshme e mbrojtjes së kalasë.



Fig. - 11 Vizita e Lord Bajron më 21 tetor 1809



Fig. – 10 Sarajet e mëdha të Pashait në Tepelenë

Ndërtime të tjera të Ali Pashë Tepelenës:

(D) Akuadukti i Bënçës (1805) shërbente për vaditjen e tokave dhe për të të furnizuar me ujë Kalanë e Tepelenës.

Ndodhet mbi lumin e Bënçës rreth 2 km në veri të fshatit Bëncë. Akuadukti është një vepër Hidraulike në fillim të shek. XIX. Ky monument është ndërtuar gjatë periudhës së Ali Pashë Tepelenës, ka pësuar një dëmtim të madh si shkak i një tërmeti në vitet '30 të shek 20 dhe është rindërtuar por në formën autentike të tij. Monumenti është në formën e një ure, e cila përbëhet nga kanali i ujit, këmbët e monumentit, dhe ura mbi të cilën janë ngritur disa prej këmbëve të tij, në pjesën ku kalon lumi i Bënçës. Kanali i ujit është



ndërtuar me gurë të vegjël dhe beton dhe mbahet nga 21 këmbë ose kolona, të cilat po ashtu janë ndërtuar me gurë të vegjël të lidhur me llaç. Këto kolona kanë formë katrore dhe janë të lartësive të ndryshme, lartësi të cilën e marrin në varësi të pjerrësisë që merr kanali. Në pjesën ku kalon kanioni i lumit, këmbët e monumentit janë të ngritura mbi një urë. Ura është e ndërtuar me tre harqe. Kanali i ujit është ndërtuar më beton, ndërsa këmbët e ujtësjetit dhe ura janë ndërtuar me gurë të përmasave

mesatare të lidhur me llaç. Kemi edhe përdorimin e harqeve në pjesët ku monumenti afrohet me faqen e maleve.

(E) URA ANTIKO-MESJETARE MBI LUMIN VJOSË (1809)

Ndodhet mbi lumin Vojsë . Kjo urë njihet ndryshe edhe Ura e Beçishtit. Ura ka gjurmë të periudhës romake, gjysma e dytë e shek. I e.sonë, dhe më pas është rindërtuar nga Ali Pasha në vitin 1809. Gjatësia e urës është 260 m dhe drejtimi i saj është Lindje – Perëndim. Në disa këmbë të urës dallohet qartë bazamenti i ndërtuar në periudhën romake. Bazamentet e periudhës romake kanë formën e rombit 6 këndësh me gjatësi të brinjëve që variojnë nga 5m deri në 7m. Me rindërtimin e saj ura ka shërbyer si pasarelë për kalimin e këmbësorve.

Restaurimi i fundit i urës është bërë në tranversën e saj, e cila është e ndërtuar me elementë druri.

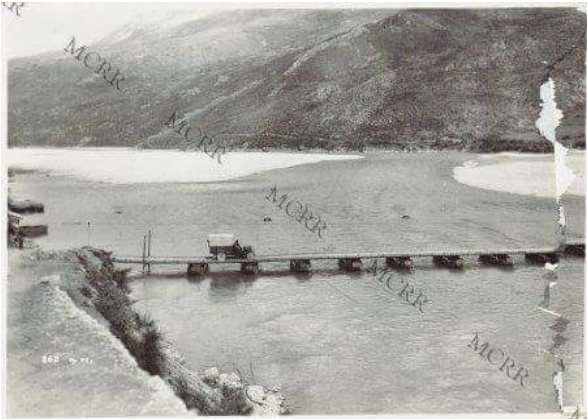


Fig. - 12 Ura Antiko-Mesjetare mbi lumin Vjosë

KISHA E SHËN THANASIT

Monument Kulture kat. II

Ndodhet në juglindje të fshatit Lekël, te varrezat e vjetra të fshatit. është një ndërtesë kulturi e shekullit 18, e tipit një kateshe me Hajat. Ka drejtim JL – VP. Dallohen tre ambiente të kishës: Hajati, i cili është në pjesën veriore të

saj, dhoma e vogël dhe dhoma e meshës. Hyrja për në hajatin e kishës është në anën perëndimore. Në dhomën e meshës është e ruajtur mirë pjesa e absidës. Muret e kishës kanë trashësi 75 cm Gjendja aktuale e saj është kthyer në rrënojë.

Fig. - 13 Kalimi i automjeteve në urë provizore

Muret janë të dallueshëm qartë dhe qëndrojnë në këmbë të dëmtuar, edhe Absida është e dallueshme. Çatia është inegzistente dhe vendi ku ndodhej Hajati është shumë vështirë të dallohet. Rrënoja e Kishës së Shën Thanasit është shpallur Monument Kulture i Kategorisë II me vendimet nr. 236 datë 17.05.2010 dhe nr. 301 datë 09.06.2010 nga Ministria e Turizmit Kulturës Rinisë dhe Sporteve – Drejtoria e Përgjithshme e Turizmit dhe e Trashëgimise Kulturore.

1. Venbanime të hapura : Dragot, Beçisht, Damës.
2. Gjetje arkeologjike (qypa balte, enë, punime mermeri, orendi monedha e armë) në Kalivaç, Qesarat, Zharrë e Matohasanaj.

KULTURA MATERIALE

Në kulturën materiale të Tepelenës, hyn e gjithë tradita e jetesës si: banesat dhe tipet e tyre, punimet e gurit dhe të drurit, inventari i paisjes së banesës (velënxa, sixhade, qylyma leshi, lugë druri, pjata, vorbulla druri, inventari i pajisjeve të përpunimit të bulmetit si dybeku, vedra, bucela, kade etj.





Fig. – 14 Qylym leshi i punuar në tezgja, Voza ku mbahet djathi dhe Dybeku ku rrihet kosi bëhet dhallë

Punimet e artizanatit për përgatitjen e veshjeve popullore në labëri kryesisht prodhime leshi si

Shark, llabane, guna, poture, jelek e peshlli, çorape, flokate grash etj.

Punimet e mjeshtrave për bërjen e instrumenteve popullore si : cula dyjare, zbukurimi tavaneve të dhomave, musendart (dollapë për rroba e enë) zbukurimi dhe punimi i djepeve, kërrabë çobani, etj.



Fig. – 15 Sharku i Bariut



Fig. – 16 Poturet e Bariut & Opingat e Bariut



Fig. – 17 Krehja e leshit ne Llanar



Fig. – 18 Tjerrja e leshit në Furk



Fig. – 19 Punim dore në triko

KULTURA SHPIRTËRORE

Rrethi i Tepelenës ka një trashëgimi të pasur shpirtërore duke filluar nga folklori muzikor, gojor, koreografik dhe ritualet popullore.

A – folklori gojor:

Përralla, gojëdhëna, legjenda e mite, tregime, fabula, humori popullor, bejte etj.



Drama “Gjemimi i atij dimri ”1977 Tepelenë dhe Premier estrade dhe humori Tepelene1969 Arqile Peri, Petro Done, Farie Qëndro

B – Folklori muzikor:

Zë vendin më të rëndësishëm në pasurinë shpirtërore me: Këngët polifonike për të gjithë grup moshat dhe gjinitë muzikore që nga ninullat e djepit, repertori i fëmijëve të rinjëve, burrave e grave me përmbajtje lirike, lirika epike, elegjite, humoristike, këngë lojë, etj. Brenda polifonisë së Tepelenës, dallojmë dhe stile të veçanta muzikore si:

Stili muzikor i grave Kurvelesh, stili i Lopsit, Bënçës, Dukajt, Salarisë, Hormovës, Arrëz e Madhe, Buzit, Peshtanit etj. Në Polifoninë Labe, sundonte katër zërëshi muzikor, ndërsa në atë Toske tre zërëshi muzikor, tashmë janë unifikuar. Këngët popullore të Tepelenës, në gjysmën e parë të shekullit të kaluar, morën një zhvillim të madh sasior dhe cilësor, duke u bërë mjaft të dallueshme në organizimet e takimeve Lokale e Rajonale dhe Festalet Folklorike Kombëtare me grupet e konsoliduara si:

Valle e burrave Kurvelesh me vallen tradicionale labe të Valltarit Alush Milori, vallet humoristike të burrave Salari e Damës, Vallja labërishte e grave të Salarisë, vallja dyshe e Grave dhe burrave të Dukajt, Grupi i Bënçës, Hormovës, Kalivaçit, Arrëz e madhe, Komar, Rexhin, grupi i Qytetit Tepelenë etj. Në radhët e 30 grupeve me një veprimtari të dendur artistike, spikatin bartësit dhe këngëtarë virtuozë si Alush Milori dhe Remzi Bani-Kurvelesh, Golik Jaupi dhe Paro Ziflaj-Bënçë Myrdar Kërçani dhe Sulo Muçi-Salari, Vitori Balili-Hormovë, Xhevaire Ago-Komar, Ali Gërbi me këngën e vjetër pleqërishte Dukaj, Hajri Cici – Zhapokik, Rudian Ziai - Grupi të rinjve “Vatra Labe”, Shyqyri Hysi-Kalivaç, Aleks Micka-Nivicë, Shpëtim Selimi-Bënçë, Gramoz Caca – Zhapokik, etj. Krijues i teksteve labe dhe mbledhës i folklorit të këngës Labe poetët Maliq Lila, Damiano Bollano, Zaho Balili, Petrit Ruka etj.



Maliq Lila & Damiano Bollano
Lila



Grupi Polifonik “Vatra Labe ” në Vlorë fitues të cmimit Maliq Lila



Grupi Polifonik Salari 1968



Grupi Polifonik Salari 1978



Grupi Polifonik Dukaj 1973



Grupi polifonik i Bënçës Tepelenë 5 maj 1984

Kënga qytetare e shoqëruar me instrumente popullore, një traditë e vonshme (mesi i viteve 50 shekulli kaluar) evoluoi koha bashkë me civilizimin e jetës, ku dasmat bëheshin vetëm me këngë labëe dhe vallen

labe, më vonë në dasma u aktivizuan saze të thjeshta, në orkestrina e deri në grupe muzikore më të kompletuara me bartës kryesorë: Bilbil Vlora, Fejzi Xhemali (POTE) Barjam Beqo, Alush Beqo Ilahutier, Gëzim Çunaj, Rushit Rushiti, Bajram Beqo, Hamit Metka e Merushe Xhiani, Arqile Cunaj, Arben Ibrahim, Polo Nexipi, Arbri & Martin Dulaj, etj. Në dy dakadat e fundit, bëjnë jetë të dendur artistike grupet muzikore: "Përmbi Tepelenë", "Ali Pashë Teplena", "Djemtë e Vjosës", "Era e Tepelenës".



Orkestrina e parë e qytetit Tepelenë, në klarinetë Rushit Rushiti, Fizarmonikë Gëzim Cunaj & Krenar Rushiti, në Ilahut Sami Rushiti dhe Violinë Barjam Beqo (Totoli).

C – Folklori Koreografik:

Përfaqësohet me: Valle Labe të burrave me dy rreshta, valle grash me një rresht me dy valltarë këngëtarë para, vallet humoristike, vallet lirike të grave Toskëri, valle fëmijësh, etj.



FESTIVALI FOLKLORIK I RRETHIT MAJ 1958 GRUPI
VALLES SE BURRAVE KURVELESH



Festivali Folklorik i rrethit Tepelenë 1959

Valle e Burrave të Kurveleshit

Valle e Burrave të Kurveleshit 1966

Me roba të leshta sipas traditës labe



Të rejat e Lekdushit 1967 Tepelenë



Valle e burrave të Kurveleshit 1973

Valltari Alush Milori



Valle e grave Memaliaj qershor 1959
Në festivalin e rrethit Tepelenë



Valle me nxënësit Tepelenë 28 Nëntor
1937 25 Vjetori Pamvarësisë



Valle dyshe Grash të Labërisë



Valle dyshe e Grave dhe burrave të Dukaj
1968

D – RITUALËT:

Shoqërojnë gjithë ceremonialet si:

Rituali i djepit, mbushja ujë me bucela për dasëm, rituali i dasmës, të korrave të bereqetit, të qethjes së bagëtive, të Ditës së Verës, ceremonialet fetare. Këtu hynë dhe larmia e lodrave popullore për fëmijë e të rinj.



Rituali i ditës së Verës



Rituali i dasmës marja e nuses me kal

Mbuluar me Duvak mos ti dukej fytyra



Mbushja ujë me bucela për dasëm Tepelenë 1927 me këngë labe



Dasmat e Sotme, pritja e nuses



Rituali bereqetit ,gruri në lëmin e tij



Korrja e grurit



Punimi i Tokës me parmëndë me qe



Punimi me Traktor



Polifonia labe pleqërishte motivi i vjetër i saj, referuar nga përgjegjësi grupit polifonik “Vatra Labe Tepelenë”

Kënga labe e vjetër pleqërishte është një këngë që praktikohet veçanërisht gjatë ceremonive festive tradicionale, të tilla si dasma, fejesa, ditëlindje, davete, festa fshati e ceremoni të ndryshme etj. Kënga Labe praktikohet dhe nga të rinjtë në shkolla, festa të ndryshme për rininë në zonën e Labërisë, kënga labe është pjesë thelbësore e dasmës labe, këndohet nga burra dhe gra, vajza dhe djem, egziston dhe një shumëllojshmëri e këngëve martesore gjinore, ritual ku interpretohet kënga labe, të tilla si kënga e burrave të moshuar, kënga e grave për çiftin gjatë ceremonisë së dasmës kur vjen nusja në shtëpinë e re, kënga labe e vajzave të reja që presin kur vjen nusja e re në fis etj. Në rastin konkret kënga labe pleqërishte ka një teknik të vjetër të kënduari ku përfshihen zakonisht:

- 1- **marrësi i këngës:** i cili fillon me një butësi me një artikulum fjalësh të saktë dhe në fund të strofës shpreh një fuqi burrërore që tregon vendosmëri për aktin heroik të historisë së kësaj kënge,
- 2- **kthyesi i këngës:** fillon gjysëm toni më poshtë duke luajtur rolin e një rregullatori ritmik,
- 3- **hedhësi i këngës:** ka një mënyrë të vecantë hedhja e këngës pleqërishte labe ku hedhësi futet për të thyer këngën në momente të vecanta në bashkëpunim më marësin sipas fjalëve dhe artikulimit të marësit duke i përsëritur lehtësisht ato me një ndërhyrje të vecantë të *grykës së* hedhësit.
- 4- **ISO:** suferina e isos si pasqyrim i jetës kolektive të këngës e cila te kjo këngë vjen e zgjatur sikur nuk mbaron kurrë dhe është shumë e gjatë për tu mbajtur me një frymë, prandaj grupi i isos duhet të gjejë kohën gjatë theksit ritmik të mbushet me frymë, isoja te kënga pleqërishte vjenë herë duke u ulur dhe herë duke u ngritur por gjithmonë duke mos dalë mbi marrësin volumi i saj me qëllim që marrësit t’i dallohet artikulimi i saktë i fjalës të jetë e qartë për publikun, iso përbëhet nga trio, kuartet deri në oktet.

Marrësi i këngës kthyesi dhe hedhësi vendosen në rreshtin e parë, kurse personat që bëjnë iso vendosen mbrapa ose të gjithë në forëm harku, në momentin e provave kur këndohet kënga pleqërishte, këngëtarët zakonisht ulen këmbëkryq me gode ose me filxhan rakië përpara si në kohën e dollisë dhe bëjnë gëzuar me njëri tjetrin, po ashtu pleqërishte ulen këmbëkryq burrat në muhabetë me dolli. Veshja e këngëtarëve amatorë të polifonisë labe është me kostume popullore tradicionale siç janë veshur të parët e labërisë me kostume popullore. Kënga labe ruhet si pronë e popullit pronë e folklorit tonë dhe Tepelena padyshim përbën një pasuri të madhe të trashëgimisë popullore.

Ekspeditat e folklorit në Tepelenë datojnë qysh nga vitet 1950 Organizimi i grupeve popullore në rreth dhe sidomos pjesmarrja në Festivale folklorike kombëtare i kanë pasqyruar më së miri këto vlera. Mexhi Daiu ka qënë pjes e ekspeditës së parë Shqiptaro-Gjermane për mbledhjen e vlerave folklorike në Tepelenë (1954) kryesisht në zonën e Lopsit dhe të Krahësit, të cilët shkruan mbi pasurinë folklorike të rrethit Tepelenë. Kënga labe flet për gjithçka, për patriotizmin për heronj, për dashurinë, për balada, elegji, për legjenda, për gjithë njerëzimin, kënga labe është kënduar kudo, në stan, ulur këmbëkryq te rrapit i fshatit, kur niseshin për kurbet, kur kthehen nga kurbeti, kur mblidhen një grup shoqërie, kur je vetëm e do largosh vetminë ke një mall apo një brengë, kur ke një gëzim dhe do ta ndash me dikë, kur i vendosim në një davet emrin një fëmije, kudo ku jetohet këndohet dhe kudo kënga labe respektohet etj.

Kënga Labe pleqërishte që këndohet konkretisht është këngë patriotike që i përket historisë së viteve 1830 të popullit tonë, këngë e trashëguar nga grupi popullor i burrave të fshatit Dukaj qysh nga viti 1959

në festivalet e rrethit dhe deri festivalet kombëtare Festivali 1968 emërohet festivali i parë folklorik kombëtar i Gjirokastrës dhe në 1973 në festivalin e dytë kombëtar në Gjirokastrë u këndua nga grupi i burrave të Dukajt kënga “*Manastir fundi të daltë, gjashtë muaj gjaku mbi baltë*” kënduar në atë kohë marrës Ali Gërbi. Në përgjithësi tekstet e këngëve polifonoke u përkasin, këngëve patriotike, lirike, liriko-epike etj.

Prezantimi i Etnografisë me veshjet popullore skenike më të vjetra të qytetit të Tepelenës dhe rrethinave të sajë, Veshja e periudhës së Ali Pashës prodhuar me punim dore nga Artizani Fatri Shehu.



Fig. - 20 Kuvendi i IV i Akademisë “Rrënjët tonë ” 2 deri më 4 mars 2022



Fig. - 21 Motive të veshjes së Ali Pashës në takimim me Poetin Lord Bajron



Fig. - 22 Fustanella e Labërisë

Ekspozitë Album fotografik me Kalatë më të vjetra të Rrethit të Tepelenës.



Fig. - 23 Kalaja e Ali Pash Tepelenës 1819



Fig. - 24 Kalaja e Tepelenës 2021



Fig. - 25 Kalaja e Zharrës Turan



Fig. - 26 Kalaja e Nivicës Kurvelesh



Fig. - 27 Kalaja e Matohasane Lops



Fig. - 28 Varr monumental në Kalanë Matohasanaj Lops

Do të ketë veshjet e vjetra të Bariut të punuara me dorë dhe në ndërstil nga Artizanë të vjetër si: Sharku i bariut palltua e leshtë e bariut, poturet e leshta të bariut, qylau dhe opingat e bariut.



Fig. - 29 Veshja dimërore e bariut
ujit



Fig. – 30 Opingat e bariut, cyla dyjare, paguri i

Cyla dyjare e krahinës së labërisë, Duzina me zile dhe këmborë të blektorisë, paguri i vjetër prej druri me të cilin pinte ujë bariu në stanin e tij.



Fig. – 31 Cyla dyjare e bariut



Fig. - 32 Paguri i ujit apo i rakisë së bariut