

**GRATË SHQIPTARE**  
Saranda **XHEMAJLI**  
Studiuese, Akademia “Rrënjët Tona”

## **PËRMBLEDHJE**

Historia, tradita, folklori, koherenca e vijave, uniteti i trajtave dhe dritëhija janë elemente vitale figurative përmes të cilave Saranda Xhemajli sendërton imazhet e saj, duke na paraqitur realitetin antonal përmes akteve femrore me motive kulturore e tradicionale nga folklori kombëtar. Përmes imazheve të femrave shqiptare duke u pasqyruar me veshje tradicionale si të heshtura e të marginalizuara, artistja i fisnikëron ato me shtresëzimet e shumëfishta kuptimore të subjektit dhe dinamizmin e strukturave që shoqërohen nga loja metagjuhësore tipike postmoderne e ndërthurur me elementet kombëtare të paraqitura në veshjet e subjekteve të cilat ajo i trajton. Saranda përmes veprave të saj përpiqet të na përkujtojë se edhe motivet kombëtare janë fenomen estetik, e jo dukuri që pasqyrojnë vetëm histori.

*Fjalë kyçe: folklor, veshje, tradita, grua, histori.*

## **ABSTRACT**

History, tradition, folklore, coherence of lines, unity of forms and light and shadow are vital figurative elements through which Saranda Xhemajli embodies her images, presenting us the antonal reality through feminine acts with cultural and traditional motifs from national folklore. Through images of Albanian women being reflected in traditional clothing as silent and marginalized, the artist ennobles them with multiple layers of meaning of the subject and the dynamism of structures accompanied by the typical postmodern metalanguage game intertwined with national elements presented in national costumes. the subjects it deals with. Saranda through her works tries to remind us that national motives are also an aesthetic phenomenon, not phenomena that reflect only history.

*Key words: folklore, clothing, tradition, woman, history.*

## **HYRJE**

Krijimtaria e Sarandës nuk i referohet neologjizmave intelegjibil, andaj ajo krijon për shpirtin estetik, konkretisht strukturalizmin racional që na shfaqë një mënyrë më ndryshe të të menduarit, të të konceptuarit dhe të të shprehurit. Motivët që na paraqiten në pikturat e Sarandës janë të zgjedhura me kujdes të veçantë dhe të punuara me mjeshtëri, çka bënë që së bashku me elementet përmbajtësore të gjallërojnë habitusin e brendshëm të veprës. Poashtu vlen të ceket se në këto struktura të heshtura koloristike antonale të kaplon një emocion, i cili të shpie në një tjetër dimension ku realiteti dhe ëndrra nuk ka kufi. Këto elemente i japin veprës identitetin e krijueses, duke kaluar nga modeli imitues – dekorativ, në konceptin artistik – poetik. Në këtë mënyrë, këto imazhe na paraqiten më shumë si ëndrra të autorës, si sensacione plotësisht të vetëdijshme e kreative, të vendosura në rrafshin kompozicional çka bënë që në to të frekuentojë një konglomerat i tërë formash, trajtash, sentencash dhe kuptimesh sematike. Por pasi ndërmendim të gjitha këto ndjejmë se tablotë e Sarandës kokëfortësisht refuzojnë luksin e shpjegimeve të thjeshta. Ajo na sfidon haptas ose të përballemi me paradoksin dhe lojën e saj metagjuhësore, ose të largohemi. Koncepti poststrukturalist i artistës del se është një mënyrë e veçantë ekzistence, qarkullimi dhe ridimensionimi të diskurseve të një shoqërie të caktuar. Pikërisht këtë status propozon Saranda me mënyrën e konceptimit dhe realizimit të tablove të saj; një ndërlojë shenjuesish të organizuar më tepër në varësi të natyrës së të shenjuarve, femrave shqiptare, ndërkohë që përmbajtjen e le të hapur për lexime të shumëfishta. Kjo qasje afrohet më tepër si mundësi interpretimi, pasi lindin nga përvoja që tejkalojnë të zakonshmen, që sfidojnë njohuri dhe koncepte të fosilizuara që prej kohësh

jemi mësuar t'i pranojmë si të mirëqena dhe të padiskutueshme. Prandaj ajo kërkon një kod tjetër leximi, sepse me paradoksin që përmban na fton jo të dimë më shumë, por të dimë ndryshe, pra, sfidon jo dijen dhe njohuritë tona, por mënyrat tona të të kuptuarit dhe të menduarit. Si çdo tekst poststrukturalist imazhet e Sarandës fshehin brenda vetes konflikte zërash të ndryshëm autorialë të cilët zakonisht përkufizohen si nëntekste. Hapësira topologjike e veprave të saj është një territor i lakmuar nga shumë mëtues, në kuptimin se ajo që shfaqet në sipërfaqe që nuk mund të kuptohet pa iu referuar fshehjeve dhe kontekstualizimeve të kuptimit që përpiqen njëkohësisht të shënjojnë domethënien e veprës duke e bërë tablonë të ngjajë me një hipertekst, pra, një tekst i krijuar nga tekste të tjerë. Paradoksi, dykuptimësia dhe paqëndrueshmëria kuptimore e tekstit-tablo na mundësojnë lojën e lirë të mendimit, përqëndrimin në përvojat tona të papërsëritshme vetjake, vetëdijësimin se konceptet dhe modelet e fosilizuara kulturore janë një formë erudite e padijes që na pengon të pranojmë dhe të hapemi ndaj asaj që nuk dimë. Tiparet dalluese të këtyre marrëdhënieve janë uniteti dhe shpërbërja e veprës, tensioni mes modelit dhe paradigmës, përzierja e qëllim të koordinatave kohore dhe vendore duke sjellë eklipsin e konceptit të gjenezës ex-nihilo të veprës së artit dhe të autorit. Duke dashur të mos zgjerohem shumë po e lë me kaq, sepse sa më shumë që thellohesh në krijimtarinë artistike të Sarandës, dilema shkon e rritet në është kjo poetikë reale e jetës, apo vetëm domosdoshmëri të cilën Saranda nuk mund ta neglizhoj.



Mirditore / 115 x 95 cm / 2020



Dukagjinase / 115 x 95 cm / 2020



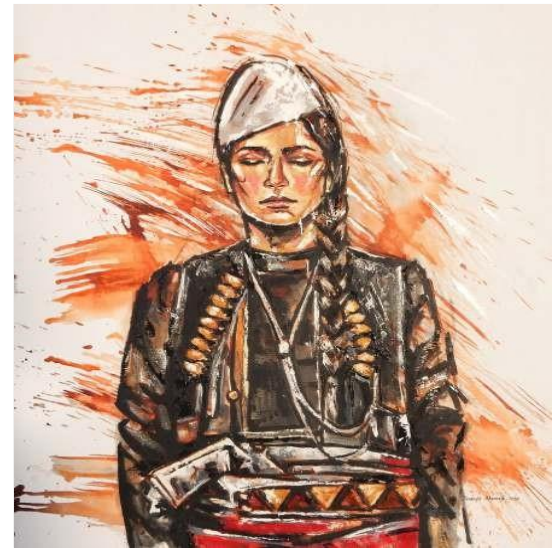
Zadrimore / 115 x 95 cm / 2020



Zymjane / 115 x 95 cm / 2020



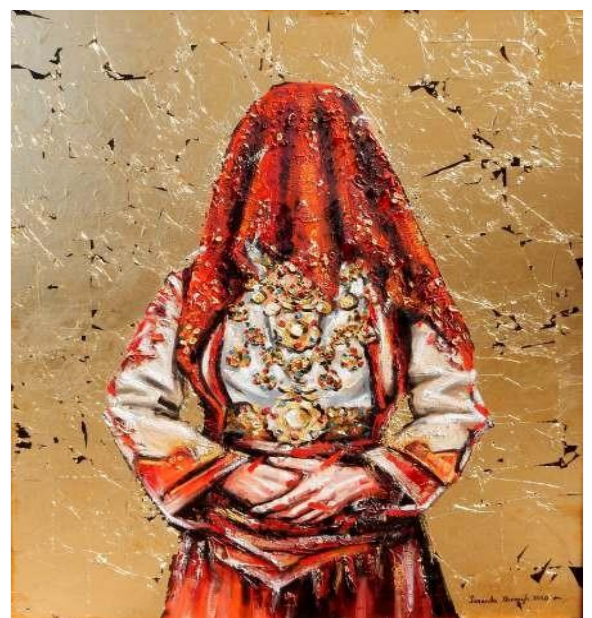
Zadrimore / 115 x 95 cm / 2020



Shote Galica / 115 x 95 cm / 2020



Grua nga Zadrima / 115 x 95 cm / 2020



Shamija e kuqe / 115 x 95 cm / 2020



Grua Dukagjini / 115 x 95 cm / 2020



Zymjane / 115 x 95 cm / 2020



Femër Shqiptare / 120 x 90 cm / 2020



Grua nga Medvegja / 115 x 95 cm / 2020



Zadrimore / 115 x 95 cm / 2020



Vajzë nga Zyri / 115 x 95 cm / 2020



Drenicake / 115 x 95 cm / 2021



Grua nga Medvegja / 115 x 95 cm / 2020



Xhubleta / 115 x 95 cm / 2020



Hasjone / 115 x 95 cm / 2020



Malësore / 115 x 95 cm / 2020



Gocë Tirone / 115 x 95 cm / 2020



Grua nga Pllana / 115 x 95 cm / 2021



Femër Shqiptare / 115 x 95 cm / 2018



Xhubleta / 115 x 95 cm / 2021



Grua nga Rugova / 115 x 95 cm / 2020





Mirditore / 115 x 95 cm / 2020



Vajzë Shqiptare / 115 x 95 cm / 2020



Nuse Dukagjini / 115 x 95 cm / 2021



Nuse Dukagjini / 115 x 95 cm / 2020



Grua nga Zadrina / 115 x 95 cm / 2021



Arbreshe / 130x95 cm / 2021



Grua nga Hasi / 115x95 cm / 2021



Grua nga Gjirokastra / 115x95 cm / 2021